

# MĚSTSKÁ PLÁŽ AREÁLU KAMENCOVÉHO JEZERA

## SO03 MOBILIÁŘ

Ing. Mgr. Lucie Radilová  
autorizace ČKA 04 052, A3 Obor krajinářská architektura

## DOKUMENTACE NESLOUŽÍ JAKO DÍLENSKÁ DOKUMENTACE.

### NA VYBRANÉ KOMPLIKOVANÉ PRVKY DÍLENSKOU DOKUMENTACE ZPRACOVÁVÁ DODAVATEL, KTERÝ JI PŘEDKLÁDÁ ARCHITEKTOVI KE SCHVÁLENÍ. REALIZACE JE MOŽNÁ AŽ NA ZÁKLADĚ SCHVÁLENÉ DÍLENSKÉ DOKUMENTACE.

Textový popis zahrnuje jednotlivé operace, které nemohou být vzhledem ke složitosti řešení obsaženy ve výkresech, nebo nejsou graficky jednoznačné. Výklad je nutný brát na zřetel při sestavování nabídkového rozpočtu. Kvantifikace nezahrnuje položky, které nebylo možné odhalit při sestavení projektu a vyplynuly při vlastní realizaci. Tyto budou brány jako vícepráce. Stejně jako ty, které vyplynuly v průběhu realizace z požadavků objednatele nebo dotčených orgánů, případně vyplynuly z ostatních neovlivnitelných událostí před nebo během realizace.

Vzhledem k charakteru řešení je nutné uvažovat s určitým stupněm ruční práce a omezenou možností použití větší mechanizace. Jednotlivé technologické postupy je nutné předem konzultovat.

Stejně tak i veškeré použité materiály. Jakákoli změna musí být předem odsouhlasena. Vzhledem ke složitosti krajinářského řešení je předpoklad kvalifikovaného zhotovitele s adekvátními zkušenostmi z oboru.

V případě, že dodavatel realizace bude mít jakoukoli pochybnost o vhodnosti navrženého postupu, nebo použitých materiálů, či kvantifikaci je povinen na tuto skutečnost upozornit před zahájením realizace. Veškeré připomínky budou součástí nabídky uchazeče o realizaci.

## CELKOVÉ ŘEŠENÍ

Celkové řešení vychází ze schválené Územní studie, kde je definován typ použitého mobiliáře. Všechny výrobky a jejich barevné provedení budou schváleny architektem, vč. prvků osvětlení.

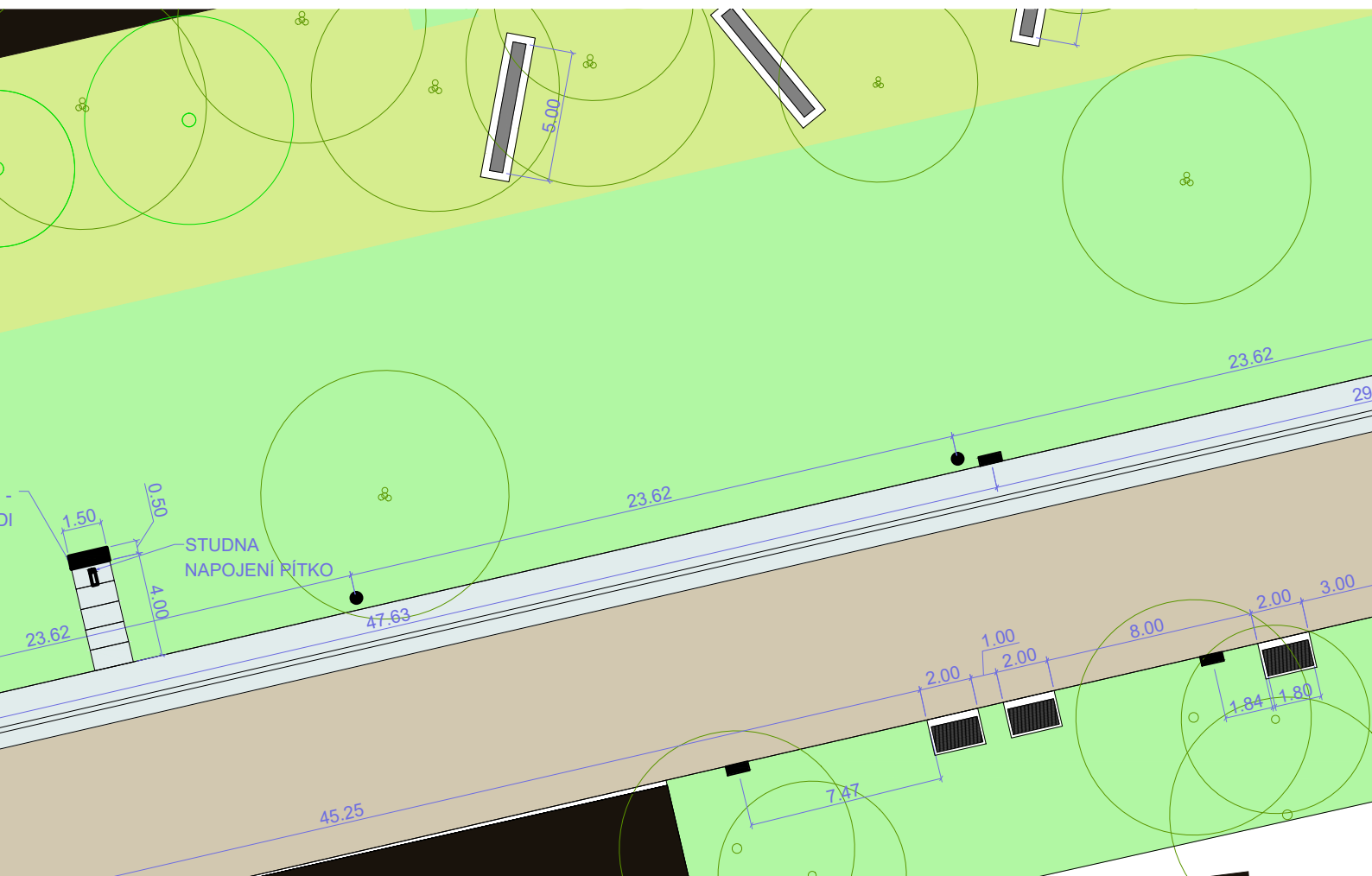


# LAVICE S OPĚRADLEM

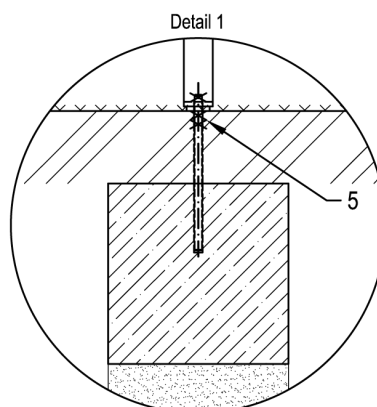
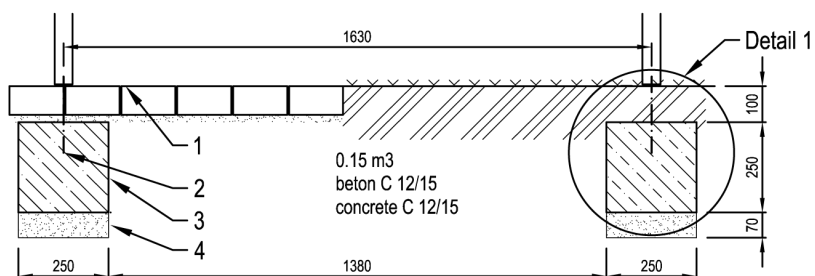
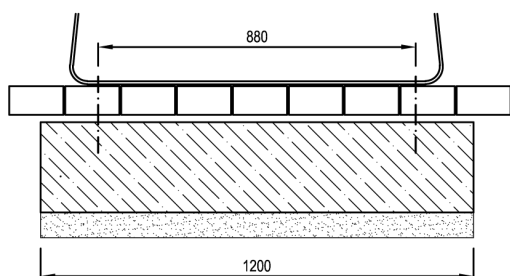
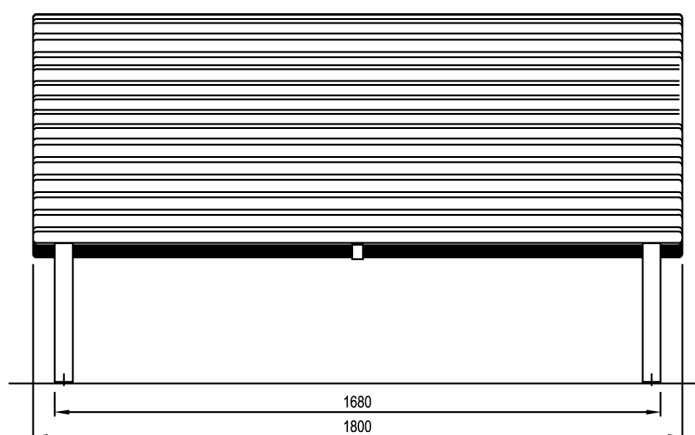
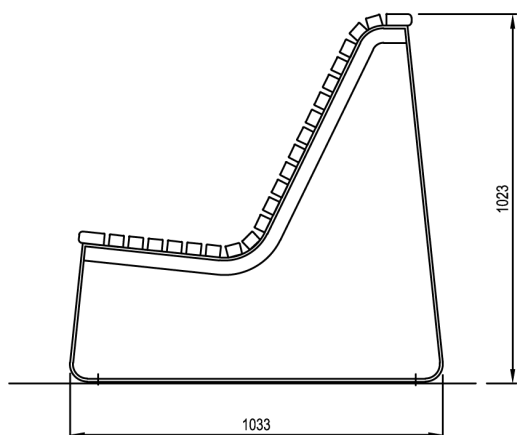
Mobiliář je významným designovým prvkem parku. Uplatňují se dva typy, které se funkčně doplňují. Nejdůležitější součástí mobiliáře jsou pohodlné lavice s opěradlem, které jsou umístěny podél trasy A – promenády. Lavice jsou osazeny na betonovém panelu 2000\*1400\*150 mm s otvory nebo oky pro manipulaci (osazeno na podsypu se ŠD).

Konstrukce lavice: subtilní dřevěné (dubové dřevo) lamely posazené na opticky lehké konstrukci z pásoviny - černá prášková barva. (typ dle US)

## LAVICE S OPĚRADLEM 1:250







#### LEGENDA:

- 1 Dlažba
- 2 Chemická kotva M10, dl. min 200
- 3 Betonový základ
- 4 Štěrkové lože zhutněné, tl. min. 70 mm
- 5 Kontramatice (pro zeminový podklad)

#### LEGEND:

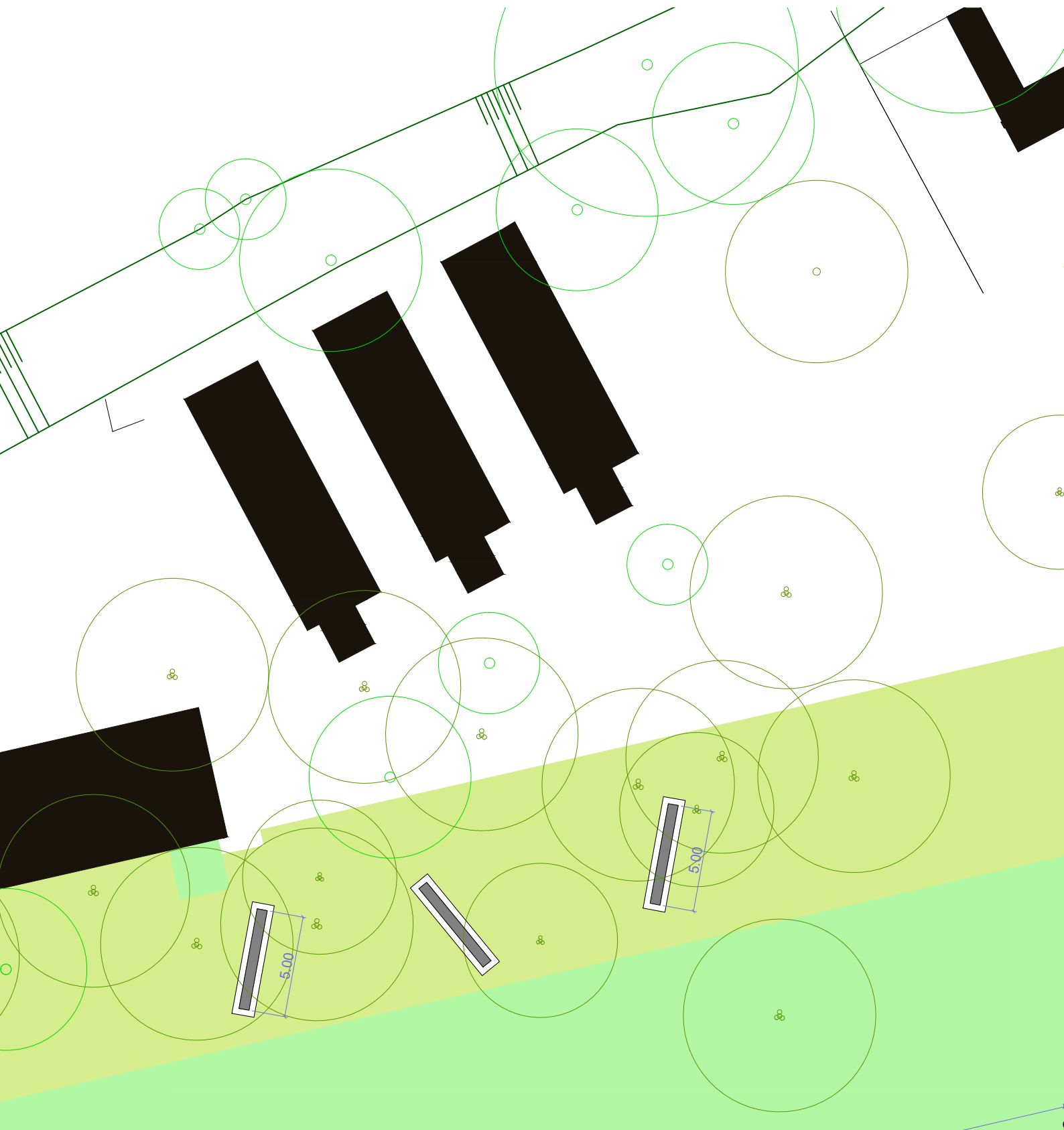
- 1 Pavement
- 2 Chemical anchor M10, dl. min 200
- 3 Concrete foundation
- 4 Compacted gravel base, depth min. 70 mm
- 5 Counter nuts (for soil foundation)





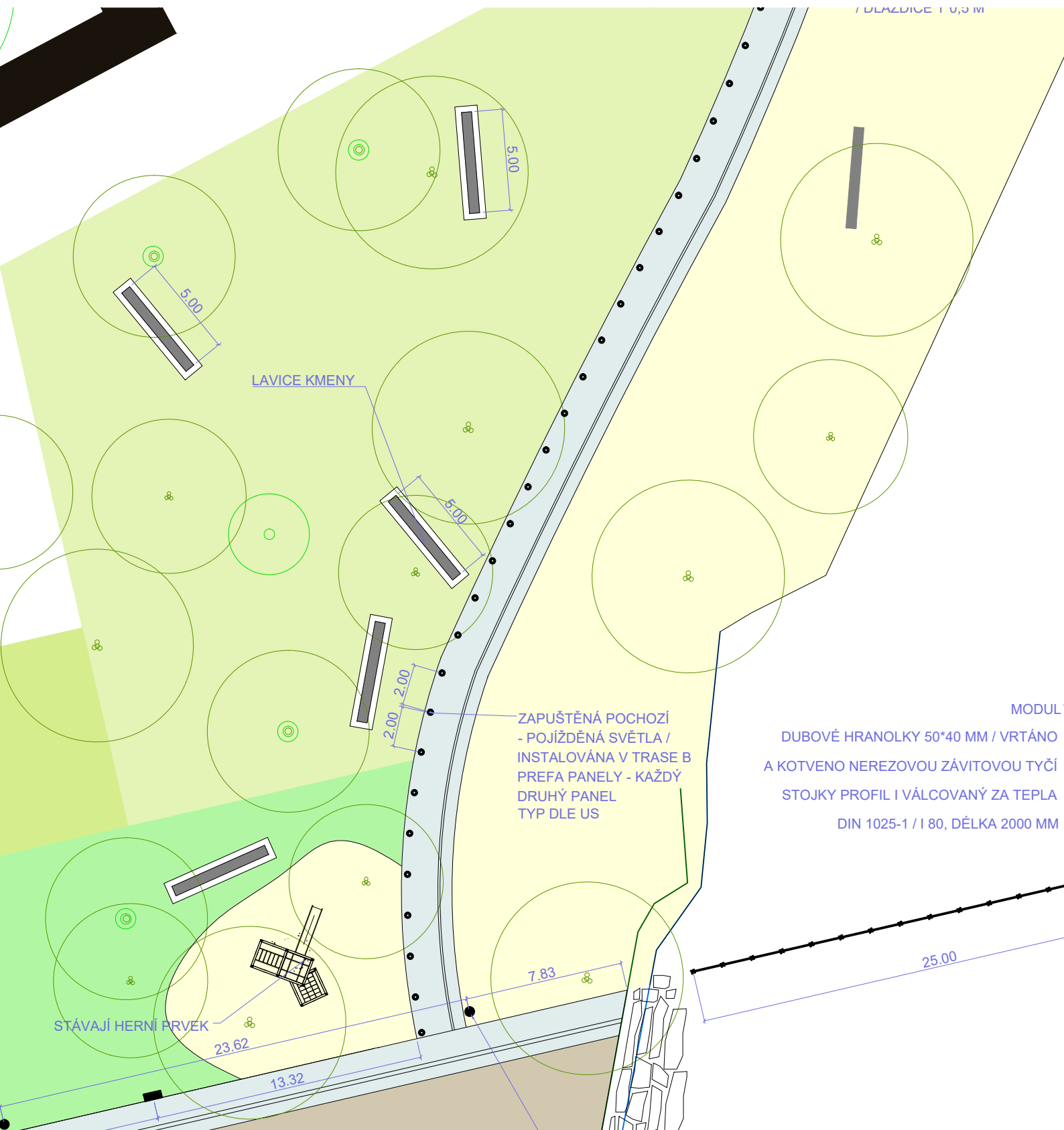
# LAVICE KMENY

Dalším typem sedacího mobiliáře jsou velkoformátové lavice z kmenů. Ty jsou volně rozhozeny v plenéru a doplňují pláže. Kmeny jsou délky do 5 m (minimálně 3 m) a jsou podélně rozpůleny a upraveny k sezení. Jejich sochařské zpracování by mělo být lapidární, surové, dle kvality materiálu více přírodní nebo kubické. Na jejich výrobu jsou použity kmeny kácených stromů (i z etapy Přemyslova), popř. z jiných akcí města. Kmeny jsou bez povrchové úpravy, nejsou kotveny, jen položeny na ploše ze ŠD 0/16 – hutněné jako MZK.





# LAVICE KMENY 1:250









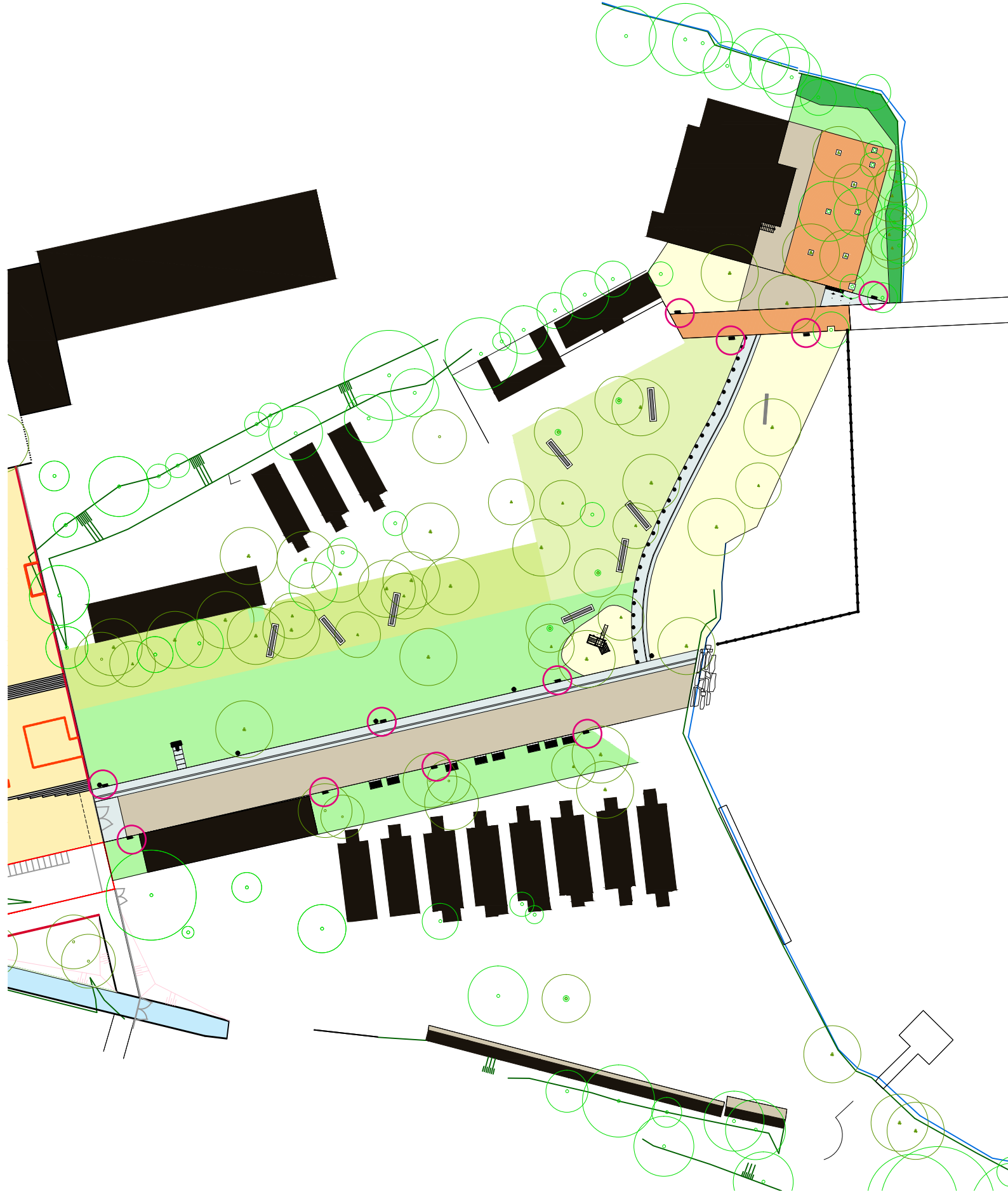




# KOŠE

Odpadkové koše doplňují pěší trasy, jsou navrženy jednoduché, elegantní, kubického tvaru, ocelové tělo, opláštění z pozinkovaného plechu. Ocelová konstrukce z pozinkovaného plechu spojena pomocí šroubových spojů z nerez. Ocelová konstrukce je opatřena ochrannou vrstvou zinku a práškovým vypalovacím lakem – černá barva. Kotvení přes velkoformátovou dlaždici (1\*0,5 m, tl. 0,1 m) do betonové patky. (typ dle US)





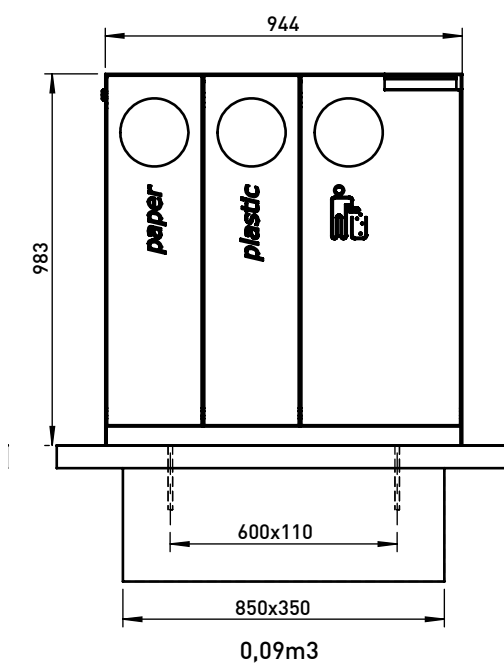
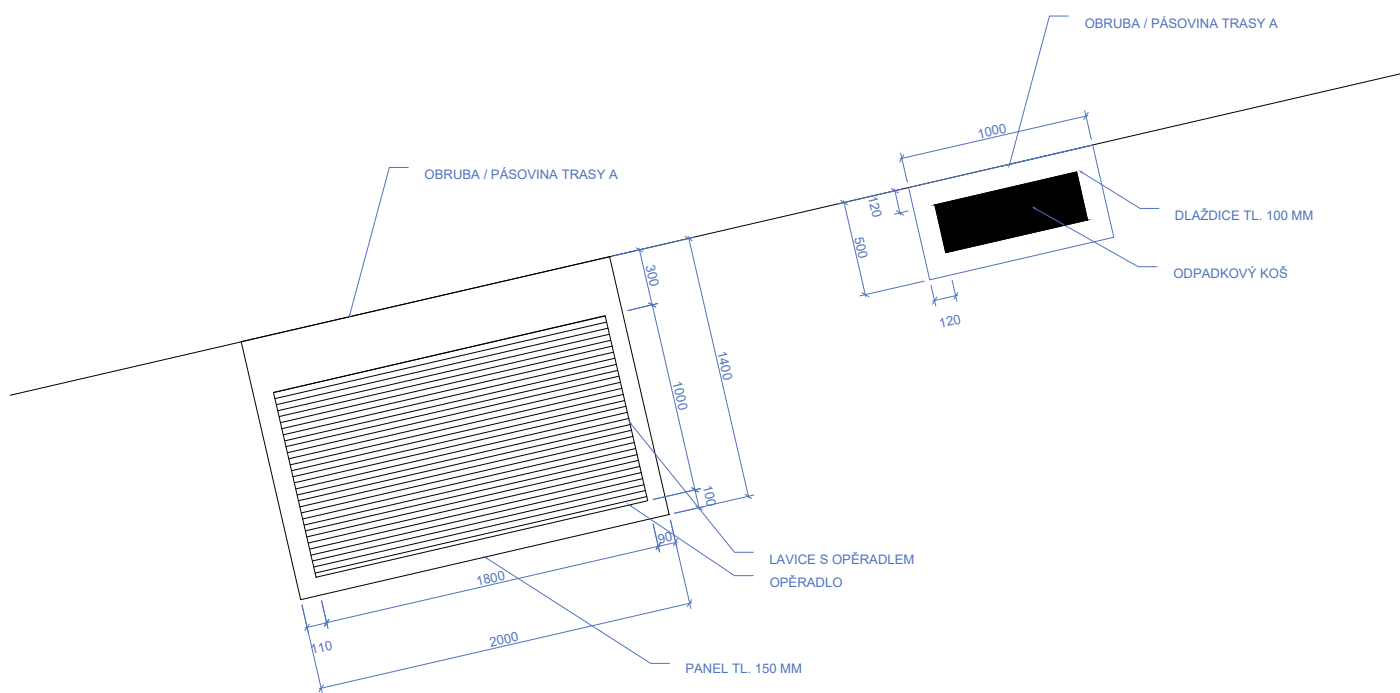






# KOŠE A LAVICE

## PRINCIPY KOTVENÍ

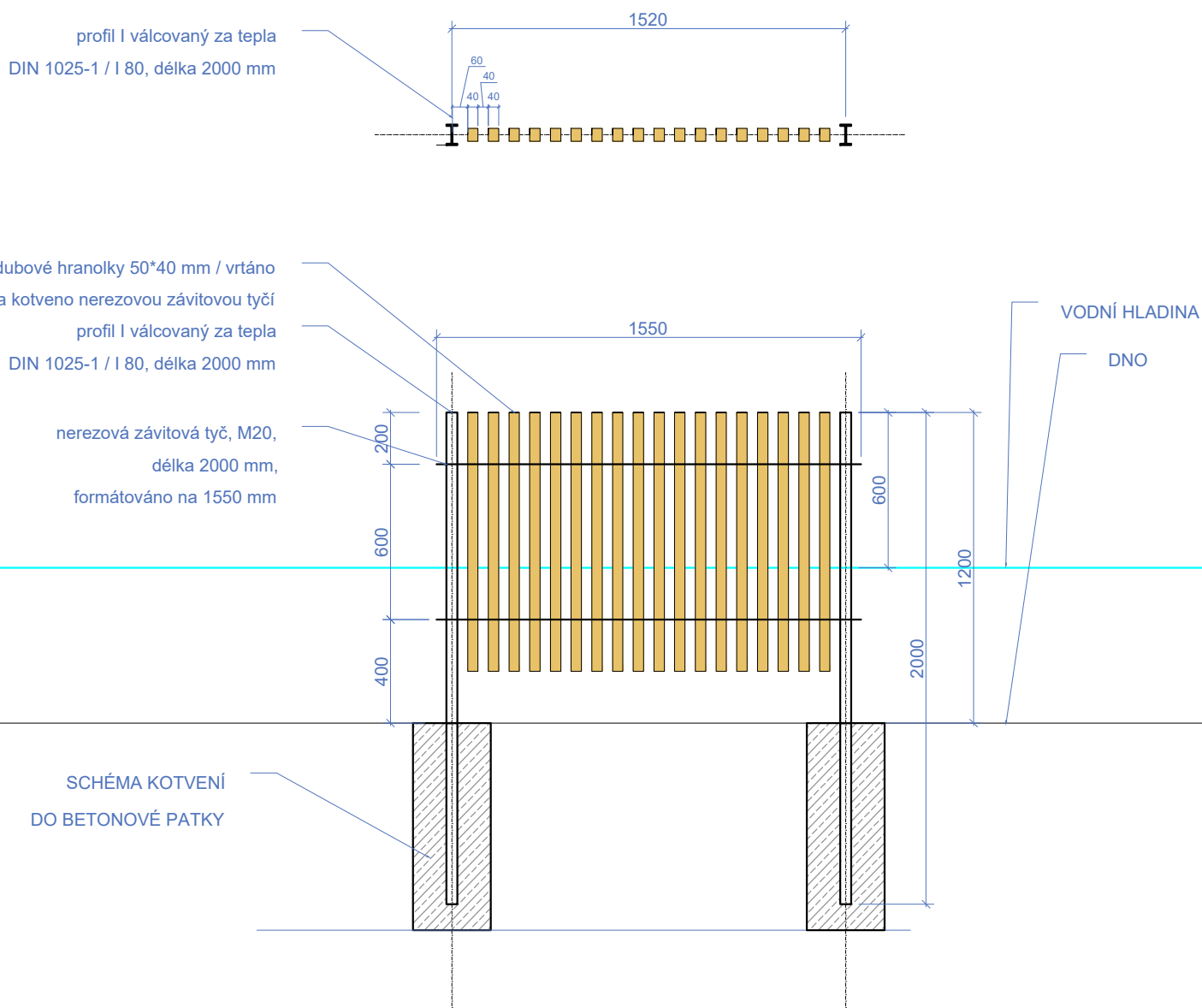




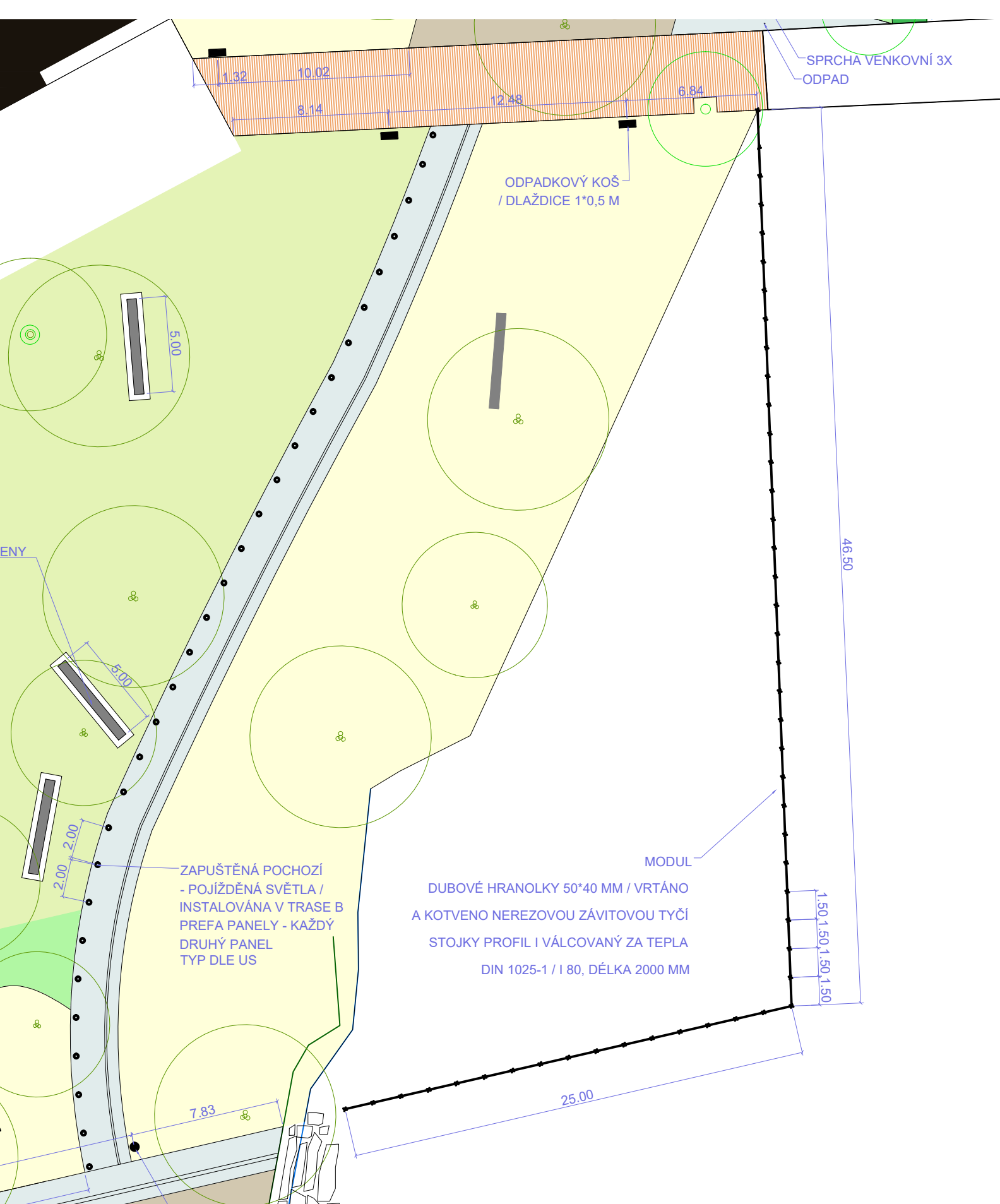
# PLŮTEK VE VODĚ

Celková délka oplocení ve vodě je 71,5 m. Plůtek vymezuje prostor pro malé děti v mělké vodě. Plůtek je tvořen modulovými poli o délce 1500 mm. Nosné I profily (180 délka 2000 mm) jsou kotveny ve dně jezera do patek. Ideálně bude použito založení z původního oplocení, pokud to bude technicky možné. Špruše – dubové hranolky 50\*40 mm jsou předvrtány a jsou kotveny na dvojici nerezových závitových tyčí (M20). Rozteče mezi latěmi jsou vyměřeny nerezovou matkou M20.

Před realizací bude vypracovaná dílenská dokumentace, která bude předložena ke schválení architektovi.



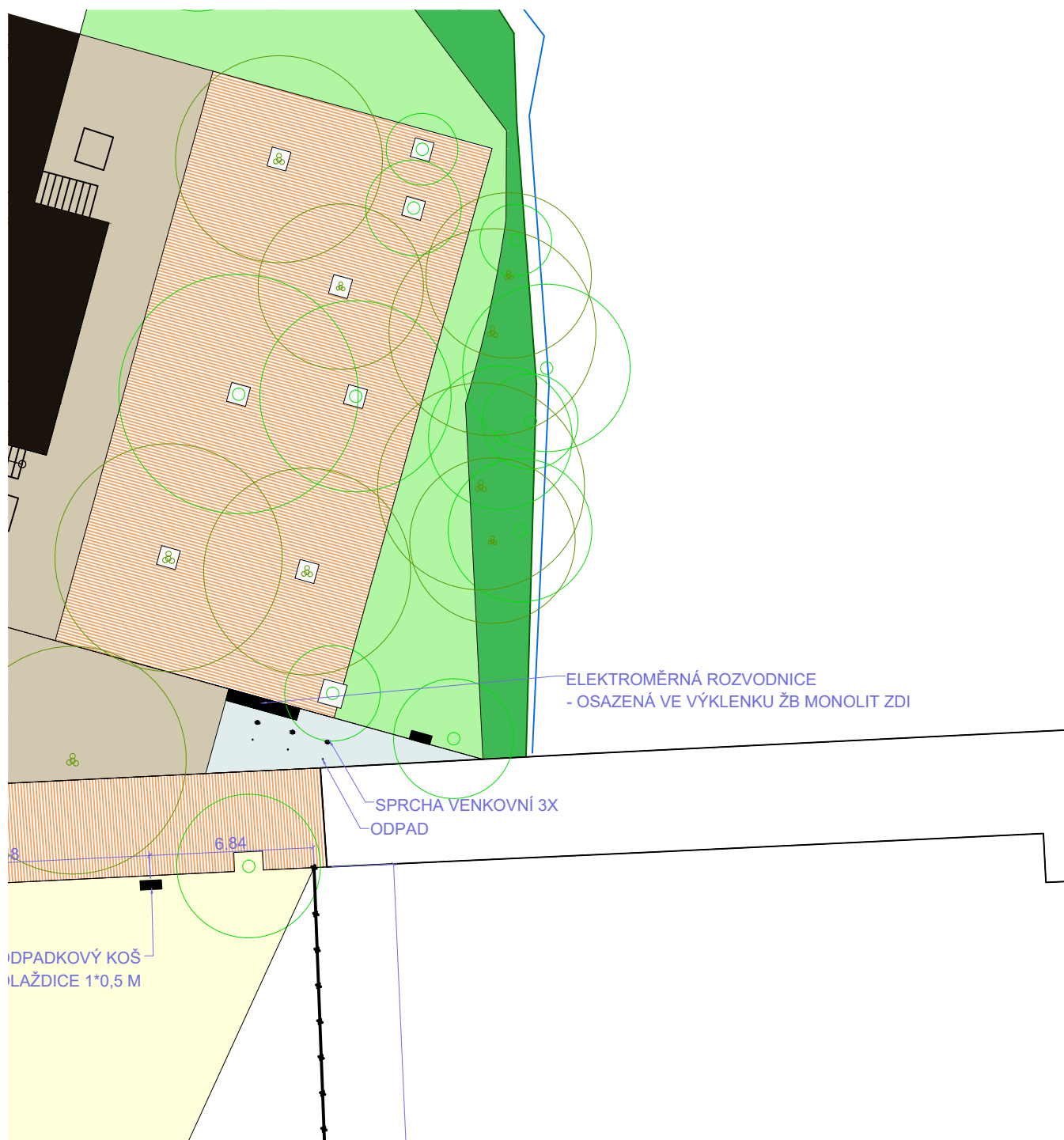
# PLŮTEK VE VODĚ MODUL SCHÉMA 1:25



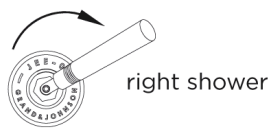
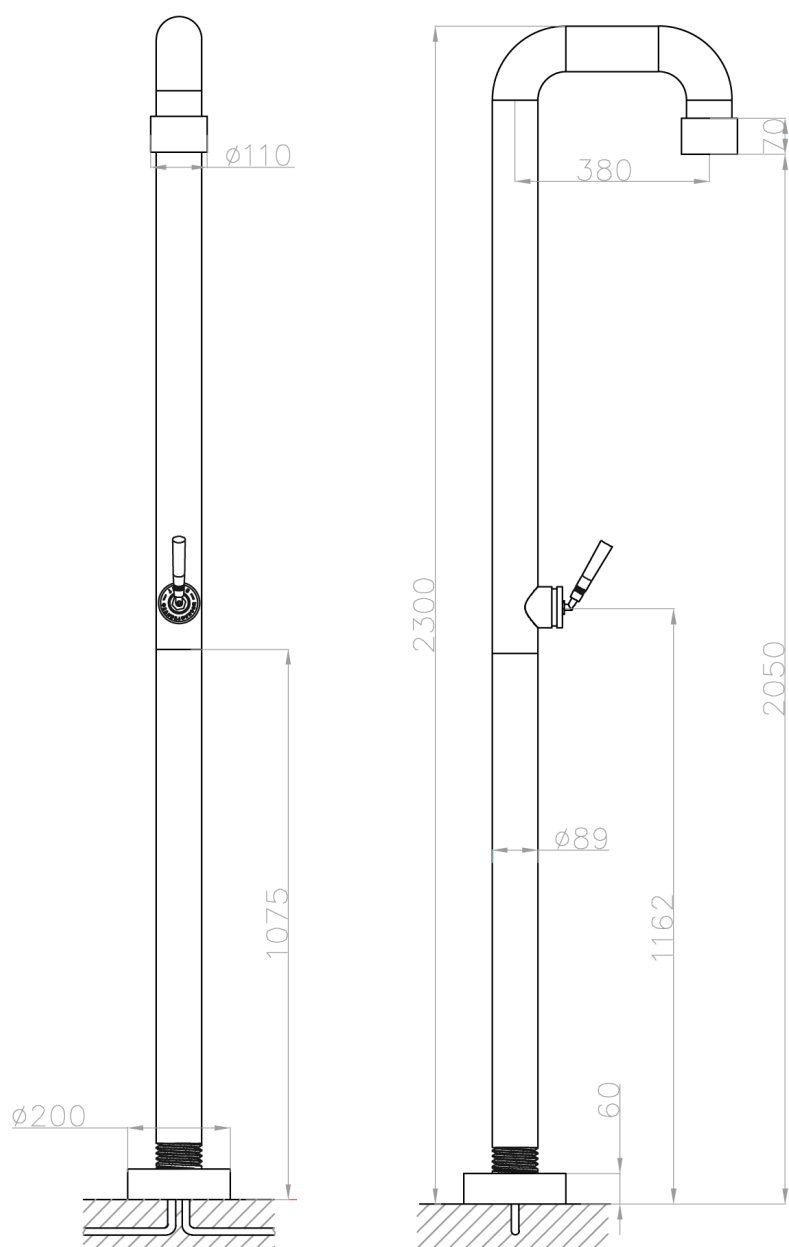
# PLŮTEK VE VODĚ 1:250

# SPRCHY

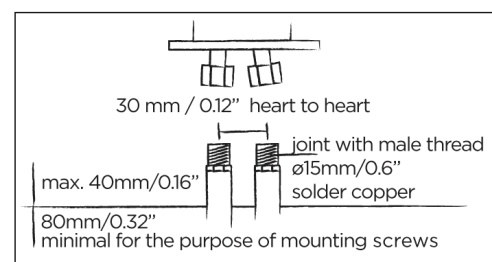
V místě betonové clonící zídky (rozvaděč) jsou v betonové ploše umístěny 3 venkovní sprchy, kovové, matný černý nerez. Každá sprcha má svůj odtokový otvor s mřížkou z téhož materiálu.



## SPRCHY 1:250

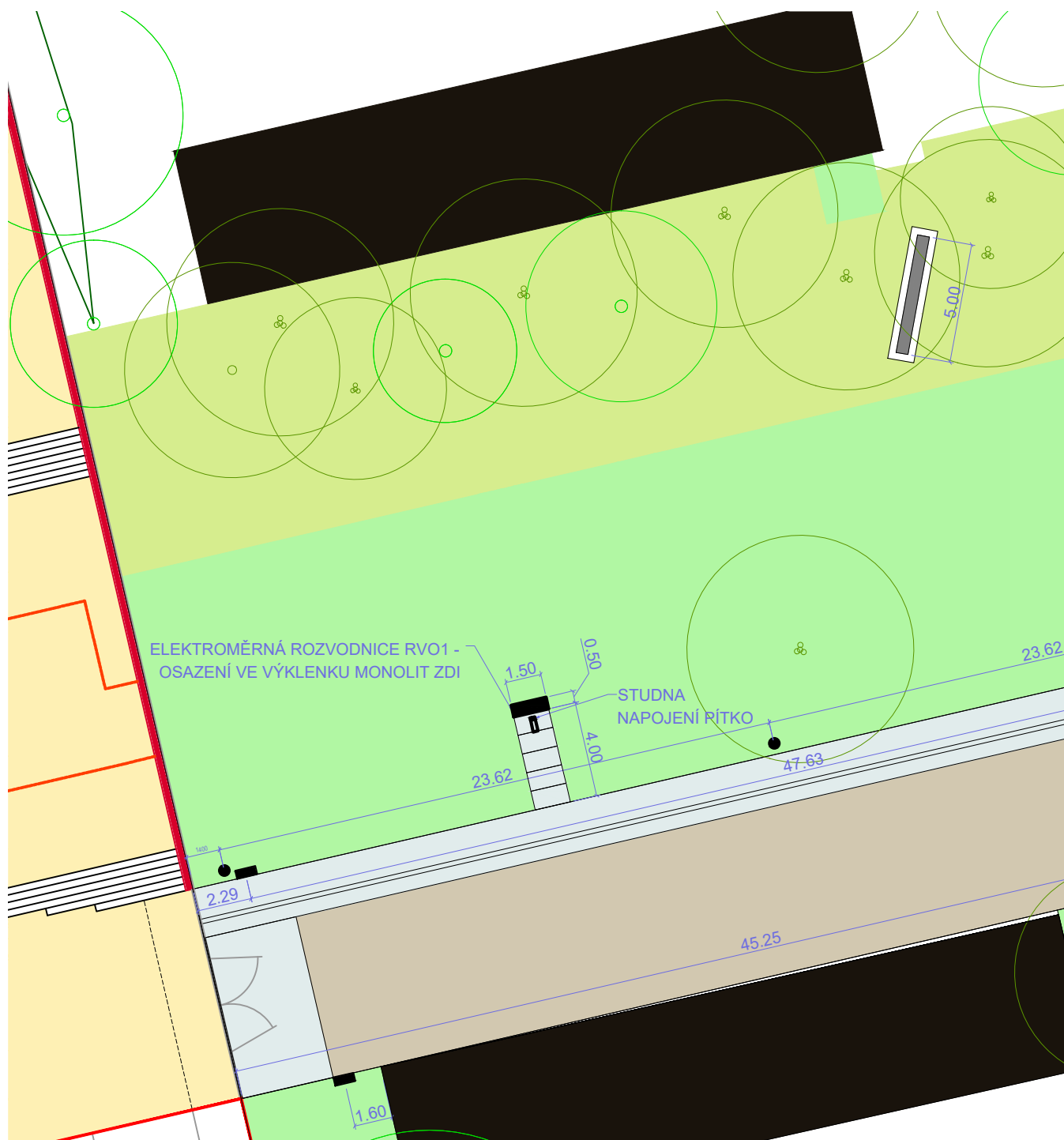


Note:  
UV radiation and extreme temperature  
can affect the color and structure of the  
JEE-O soho shower O1 surface.

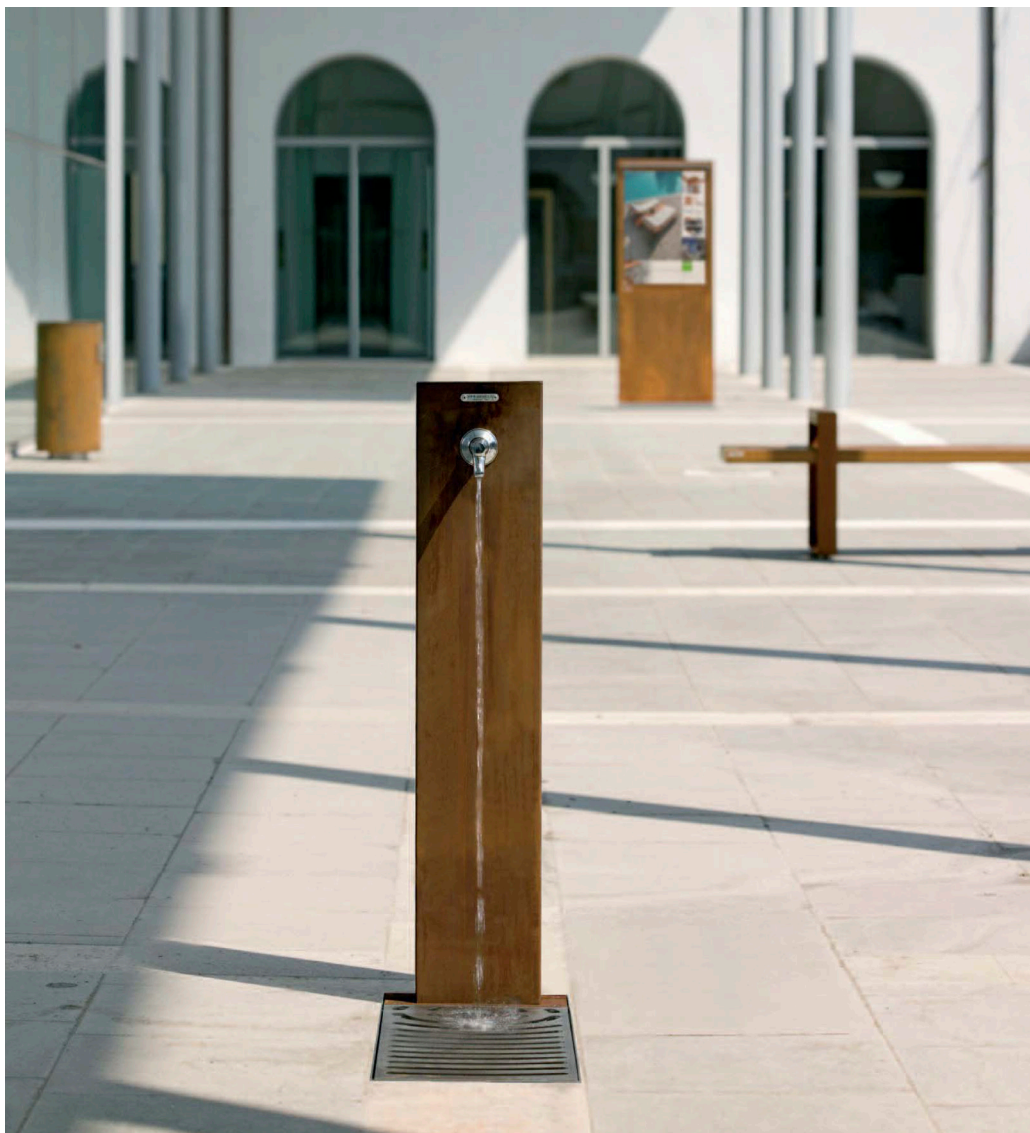


# PÍTKO

U studny je umístěno ve zpevněné ploše pítko – kubického tvaru s kovovou odtokovou mřížkou (odvodněno do trativodu), povrchová úprava černá ocel.



## PÍTKO 1:250



SO03 MOBILIÁŘ				
p.č.		jednotka	počet jednotek	m3
SO03.1. LAVICE A KOŠE				
1	lavice s opěradlem, dub, ocel - černá prášková barva, včetně dopravy a kotvení	ks	8	
2	panel - armovaný prefabrikovaný 2000*1400*150 mm, otvory / oka pro manipulaci, povrch hladký	ks	8	
3	podsyyp šd 4/8, tl 0,1 m	m2	22,4	2,24
4	lavice velkoformátové - kmeny - délka do 5 m, včetně dopravy a kotvení	ks	8	
5	okolí vysypáno ŠD - MZK frakce 0/16, tl 0,1 m + výkop + odvoz	m2	4,34	
6	koš parkový ocelový plech, černá barva, včetně dopravy a kotvení	ks	11	
7	podkladní betonový dlaždice 1*0,5 tl 0,1 m	ks	11	
8	podsyyp šd 4/8, tl 0,1 m	m2	5,5	0,55
9	štěrkodrt 0/32 - 240 mm	M2	673	161,52
SO03.2. PLŮTEK VE VODĚ				
9	pole 1500	ks	47	
10	profil I válcovaný za tepla DIN 1025-1 / I 80, délka 2000 mm	ks	1	
11	osazení do bet. Patky, vč. zhotovení patky / 0,3*0,3*0,8 m	ks	1	0,072
12	nerezová závitová tyč, M20, délka 2000 mm, formátováno na 1550 mm	ks	2	
13	dubové hranolky 50*40 mm / vrtáno a kotveno nerezovou závitovou tyčí	ks	18	
14	distance - nastavení vymezení matkoou nerez M20	ks	72	
15	celková délka		71,5	
SO03.3. SPRCHY				
16	VENKOVNÍ SPRCHA, kovová, matný černý nerez	ks	3	
17	odtokový otvor, matný černý nerez - mřížka kruhová, d=100 mm	ks	3	
SO03.4. PÍTKO				
18	Pítka, hranaté, kovová mřížka, černá ocel	ks	1	

# BILANČNÍ TABULKA